

# Quick Start User Guide

## RadioJungle 2.6

(french version)



Copyright (C)

3T SOLUTIONS srl  
Via Enrico Fermi,3  
I-20060 Bussero (Milan)  
PIVA 05845470961  
<http://www.3ts.it>

Technical modifications are possible.  
Technical specifications and features are binding only insofar as they are specifically and expressly agreed upon in a written contract.

# INDEX

1. INTRODUCTION.....	3
2. RADIOJUNGLE (RJAAA).....	4
2.1. Operators Management.....	5
2.2. Comment Créer un Nouvel Utilisateur.....	6
2.3. Comment Créer Plusieurs Utilisateurs.....	9
2.4. Liste des Utilisateurs.....	10
2.5. Utilisateurs en Ligne.....	11
2.6. Profils Utilisateur.....	12
2.7. Management des Zones Wi-Fi.....	13
2.8. Vue du Compte Utilisateur.....	17
2.9. Vue LOG Utilisateur.....	18
2.11. Sauvegarde et Restauration.....	19
2.12. Statistiques.....	21



# Quick Start User Guide

## 1. INTRODUCTION

L'apppliance **RadioJungle AAA** (RJAAA) est compatible avec tout fournisseur de service wi-fi et peut être facilement intégrée dans l'infrastructure réseau pour fournir un service de contrôle d'accès managé pour chaque abonné. Le système RADIUS est capable de manager aussi les réseaux câblés afin de devenir le serveur unique AAA pour tout le réseau (câblé et wi-fi). Le RJAAA offre aussi une solution d'intégration de serveur Radius dans plusieurs cas: Hotspot, Offre d'accès Wi-Fi WDSL, et ISP.

Le **RJAAA** été adapté pour fonctionner sur un **système à bas coût et intégré** permettant de fournir une solution d'authentification complète pour les TPE et PME. Il fonctionne sur une carte Alix avec une mémoire Compact Flash de type SLC de 4Go.

Description matériel pour la version **Lite** :

- CPU: 500 MHz AMD Geode LX800
- DRAM: 256 MB DDR DRAM
- Storage: CompactFlash type 4GB SLC
- Alimentation: DC jack ou POE, min. 7V à max. 20V
- Trois LED sur le panneau frontal, bouton poussoir
- Interfaces: 2 emplacements miniPCI, bus LPC
- Connectivité: 2 interfaces Ethernet (Via VT6105M 10/100)
- Entrées/Sorties: port série DB9, port double USB
- Taille de la carte: 6 x 6" (152.4 x 152.4 mm)

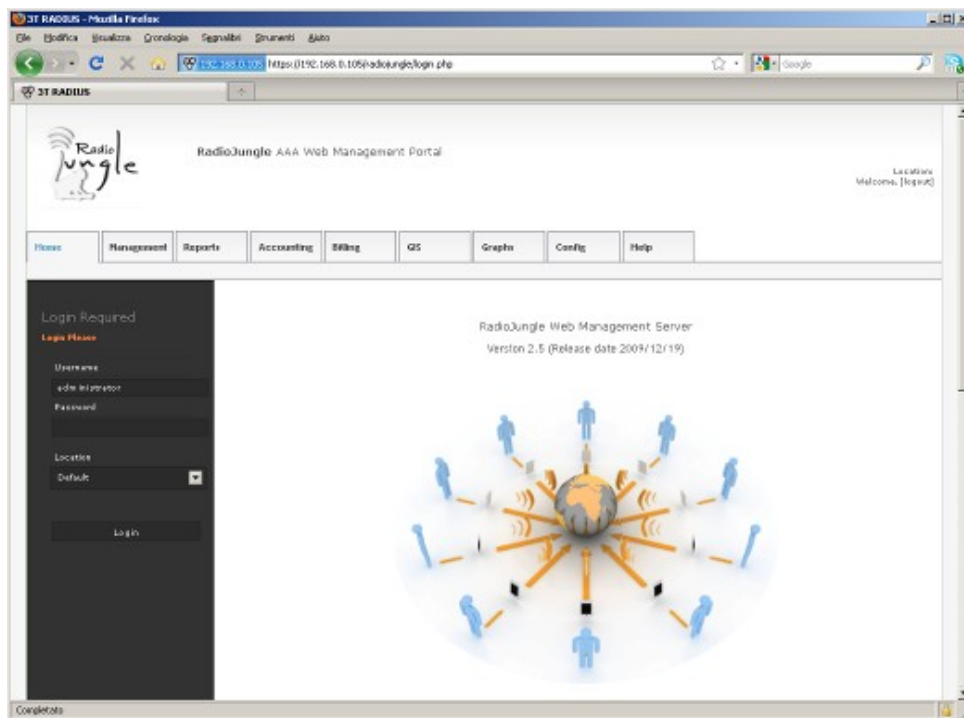


## Quick Start User Guide

### 2. RADIOJUNGLE (RJAAA)

La plateforme RadioJungle AAA est complètement manageable à l'aide d'une interface web et est accessible à l'aide de tout navigateur internet. Pour accéder à l'interface web du RadioJungle, ouvrir simplement votre navigateur internet (IE, Mozilla, Opera, Firefox) et taper ou copier dans la barre d'adresse du navigateur: (<https://adresse-IP-address-ou-nom-dns/radiojungle/>) pour la première connexion, se connecter à l'interface LAN à <https://192.168.1.1/radiojungle/> ou à l'interface WAN à: <https://192.168.0.6/radiojungle/>.

L'accès au GUI web se fait avec l'utilisateur et mot de passe par défaut: **utilisateur: administrator et mot de passe: radius.**



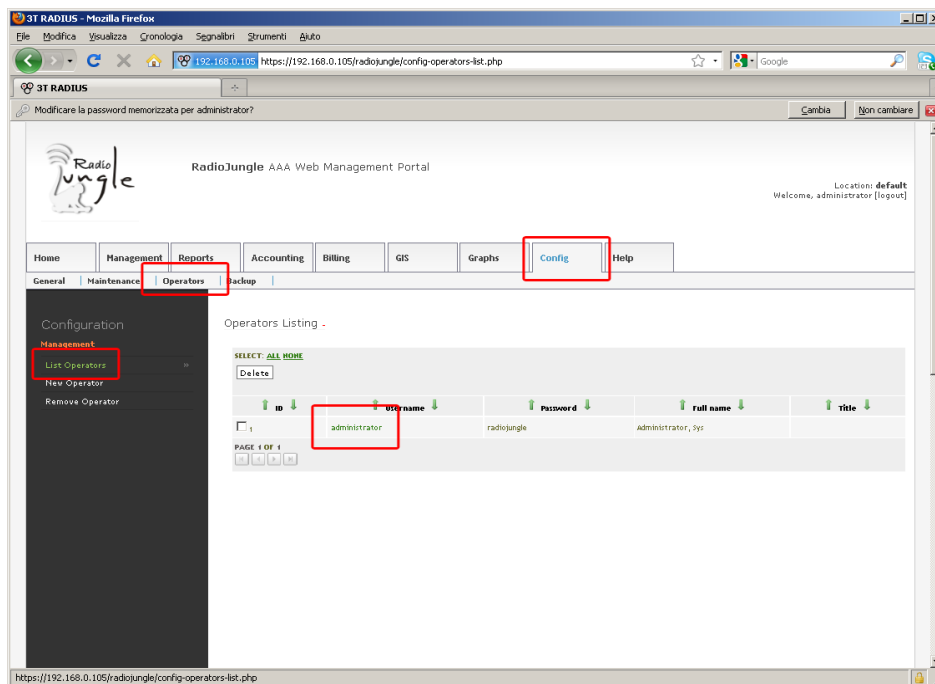
Lors du premier accès, il est recommandé de changer le mot de passe administrateur; aller sur le menu **Config**, et choisir *operators management*.



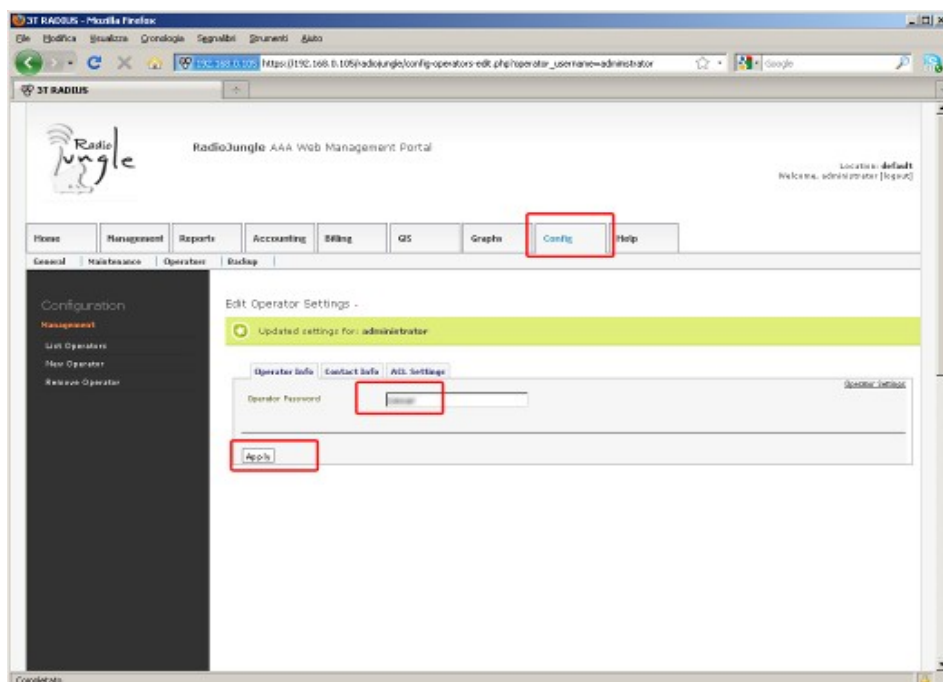
# Quick Start User Guide

## 2.1. Operators Management

Cliquer sur l'onglet *Config*, sélectionner *Operators*, puis *List Operators*, puis double-cliquer sur *administrator*.



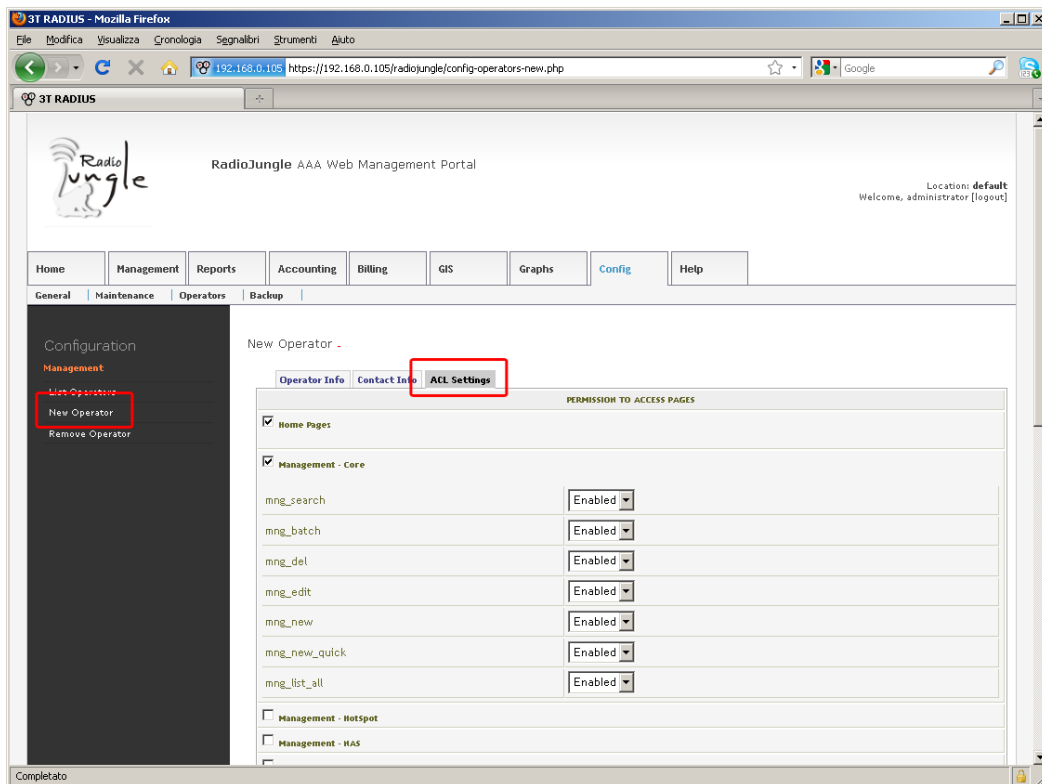
Maintenant taper le nouveau mot de passe administrator, puis cliquer sur le bouton Apply pour sauvegarder les modifications.





## Quick Start User Guide

Il est aussi possible de créer d'autres opérateurs, avec des droits d'accès limités par rapport à l'administrateur. Pour cela, cliquer sur *New Operator*, puis taper son *username* et *password*; afin de définir ses droits d'accès, aller sur l'onglet *ACL settings*, et choisir le niveau désiré de droit d'accès. Il est aussi possible d'insérer une description de l'opérateur en remplissant le champ dans l'onglet *Contact Info*.



## 2.2. Comment Créer un Nouvel Utilisateur

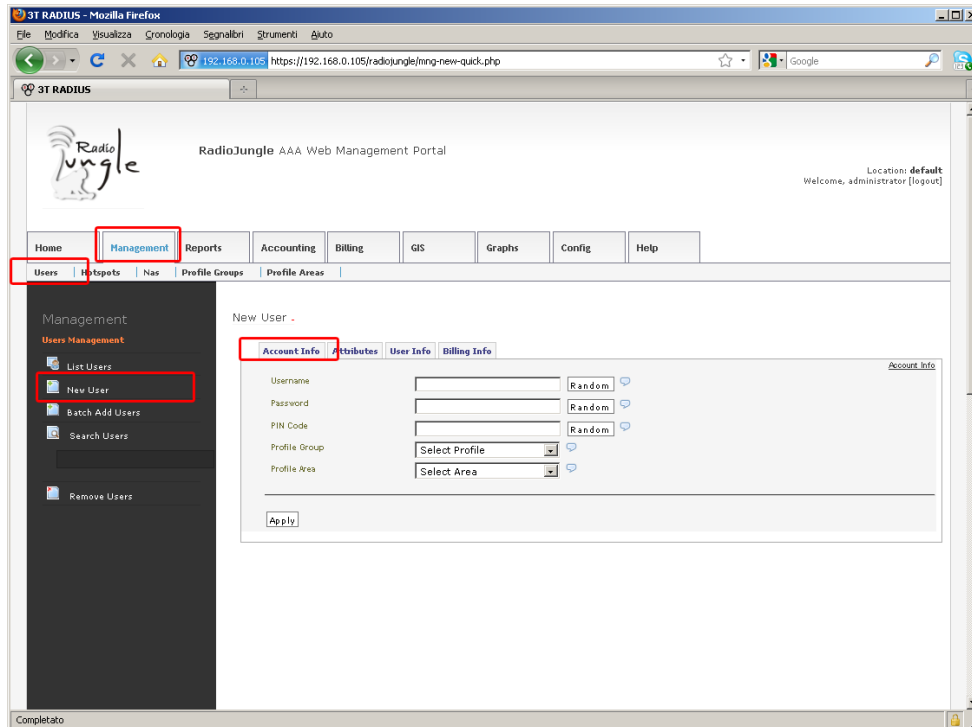
Pour accéder à la partie management des utilisateurs, choisir l'onglet *Management*; puis, pour créer un nouvel utilisateur, choisir *New User* dans le menu.

Un *Code PIN* peut être utilisé pour activer les cartes prépayées via un système SMS. Un utilisateur ayant un *username* et un *Code PIN*, recevra sur son téléphone portable un mot de passe, qui sera nécessaire pour remplir les informations demandées sur la page du Portail d'accès. Ci-dessous un exemple d'accès utilisateur par carte prépayée.

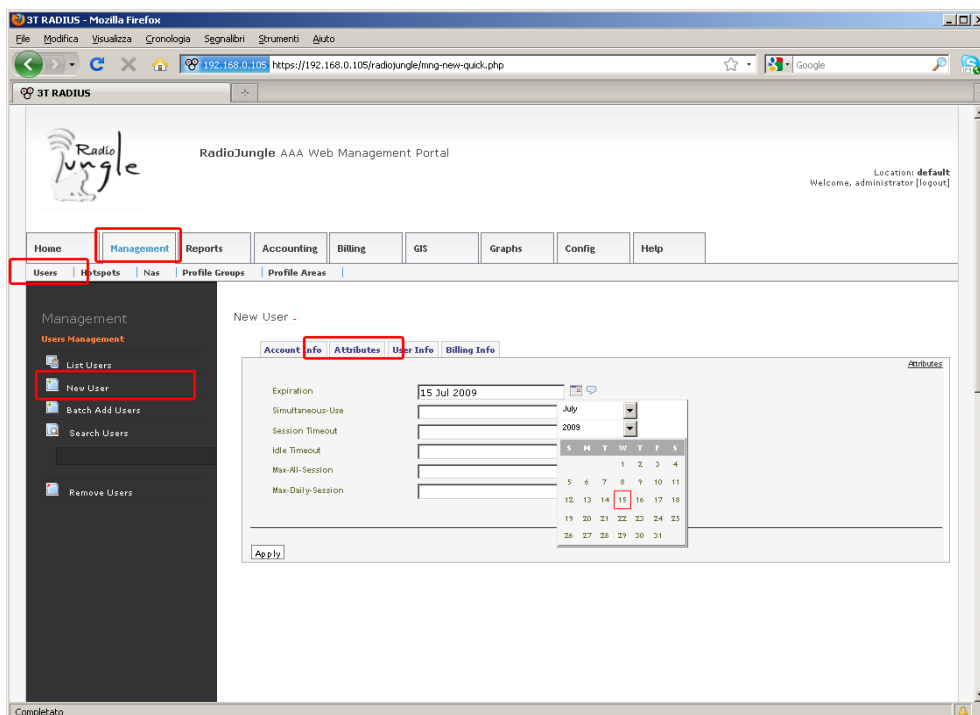
Dans le cas où le *Code PIN* n'est pas requis, simplement laisser le champ vide dans la page d'authentification.



# Quick Start User Guide



Renseigner tous les champs dans l'onglet *Attributes*.



Ci-dessous retrouvez la liste des attributs les plus communs:

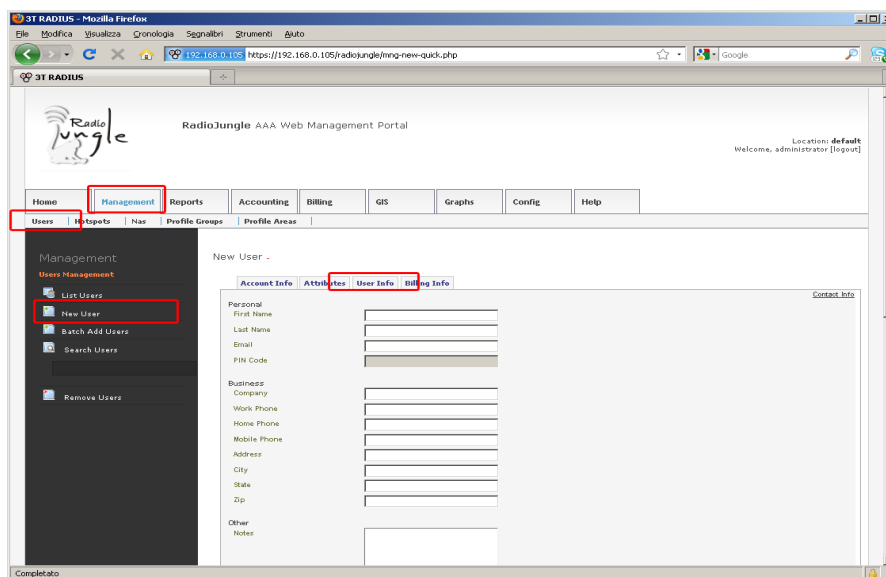
- **Expiration:** ceci définit la date d'expiration du compte. Après cette date, toute tentative d'accès réalisée avec cet utilisateur ne sera pas autorisée, même si l'utilisateur a toujours du crédit disponible sur sa carte.



## Quick Start User Guide

- **Simultaneous-Use:** ce paramètre définit le nombre simultané d'accès permis pour le même utilisateur. Il est défini généralement à 1, afin de ne pas autoriser le même utilisateur à accéder au système, au même moment, de différents points du réseau.
- **Session Timeout:** ceci définit la durée de chaque session de navigation.
- **Idle Timeout:** après ce temps d'inaction, sans génération de trafic, l'utilisateur sera automatiquement déconnecté du système, et ne sera pas facturé sans utilisation du service.
- **Max-All-Session:** ceci définit le temps maximum qu'un utilisateur peut être connecté au système; ce temps est la somme de toutes les sessions d'accès effectuées par l'utilisateur. Une fois que la limite est atteinte, l'utilisateur ne sera plus autorisé à se connecter au service réseau.
- **Max-Daily-Session:** ceci définit la durée maximum d'une session sur une journée. Une fois la limite atteinte, l'utilisateur ne sera pas autorisé à se connecter et à utiliser les services réseaux pour le reste de la journée; il pourra se reconnecter à nouveau au système à partir de 00:00 heure le lendemain.
- **Wispr-Bandwidth-Max-Up:** ceci définit la bande passante maximum en upload disponible pour l'utilisateur. La bande passante doit être renseignée en bps.
- **Wispr-Bandwidth-Max-Down:** ceci définit la bande passante maximum en download disponible pour l'utilisateur. La bande passante doit être renseignée en bps..

Pour chaque utilisateur, il est possible de renseigner des informations personnelles en utilisant l'onglet *User Info* comme indiqué sur l'exemple ci-dessous:

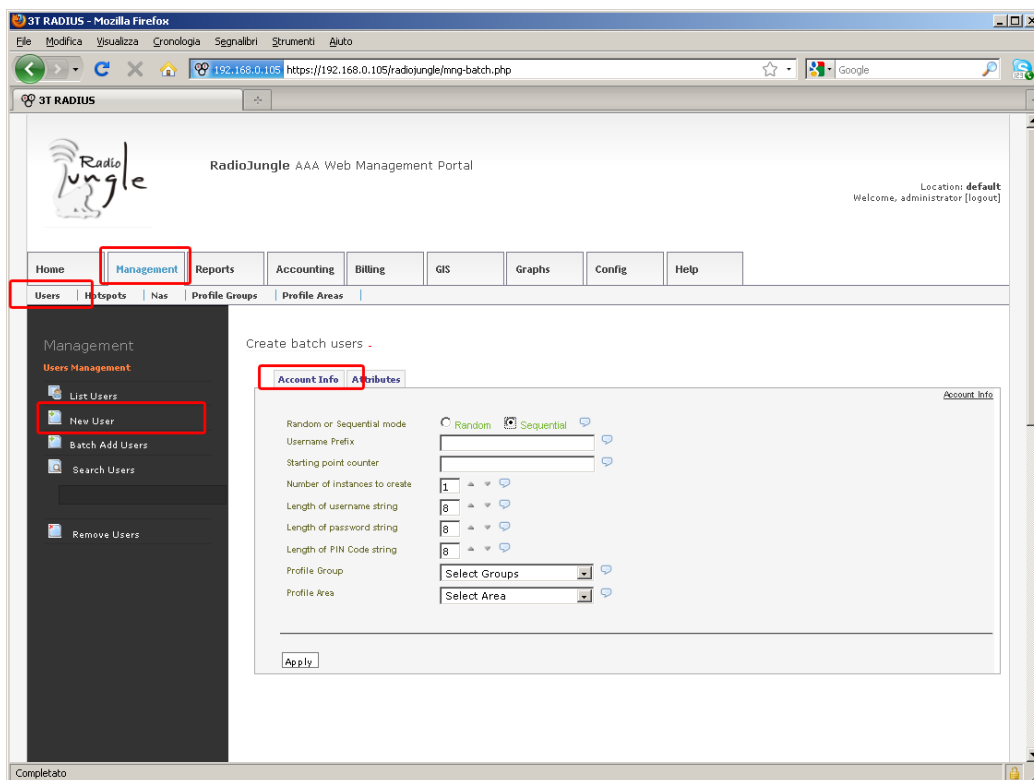






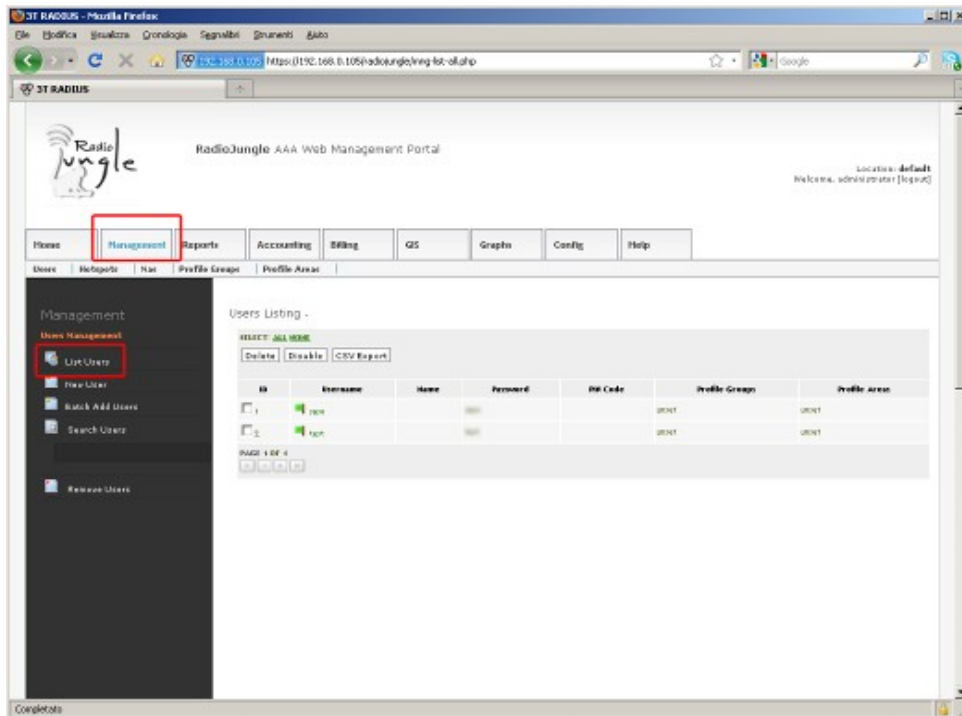
## 2.3. Comment Créer Plusieurs Utilisateurs

Le système RadioJungle permet la création de plusieurs utilisateurs en même temps; à partir du menu *Management* choisir *Batch Add Users*, puis sélectionner les paramètres souhaités pour ces nouveaux utilisateurs. Il est aussi possible de générer des *Usernames* de façon séquentielle ou aléatoire. Dans l'onglet *Attributes*, toutes les propriétés des utilisateurs peuvent être définies, comme expliqué dans le paragraphe précédent; dans le cas d'une création multiple, ces attributs seront automatiquement donnés à tous les utilisateurs créés avec *Batch Add*.

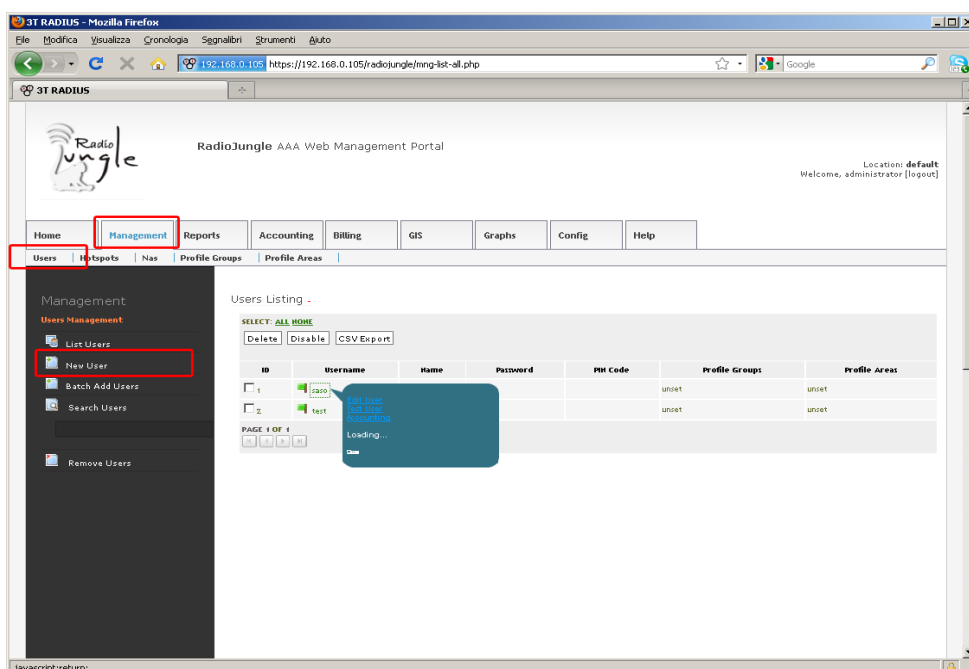


## 2.4. Liste des Utilisateurs

En cliquant sur *List Users*, une page montre la liste de tous les utilisateurs créés dans le système. Par défaut tous les utilisateurs actifs sont montrés.



En sélectionnant chaque utilisateur, vous pouvez accéder à un sous-menu où toutes les opérations peuvent être effectuées sur l'utilisateur.



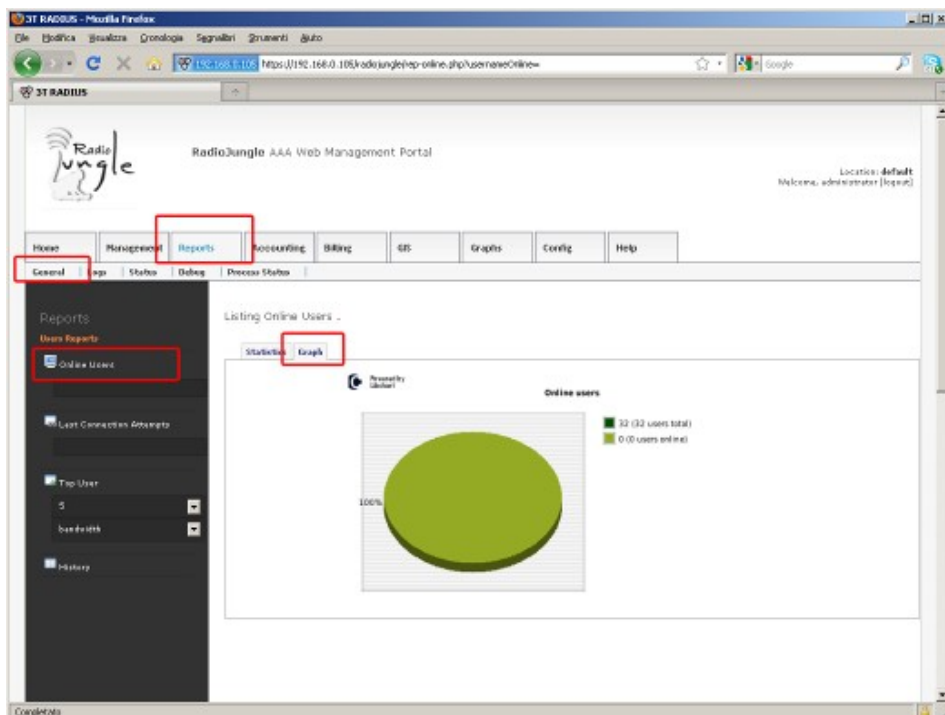
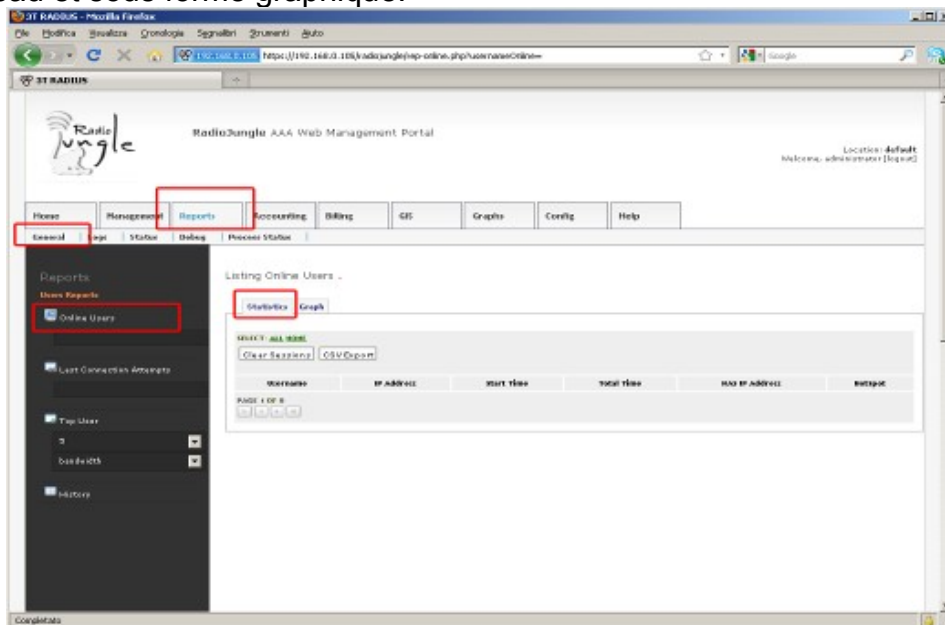


# Quick Start User Guide

Il est aussi possible d'exporter la liste des utilisateurs en cliquant sur le bouton: *CSV Export*; la list sera exportée est sauvegarder dans le format CSV.

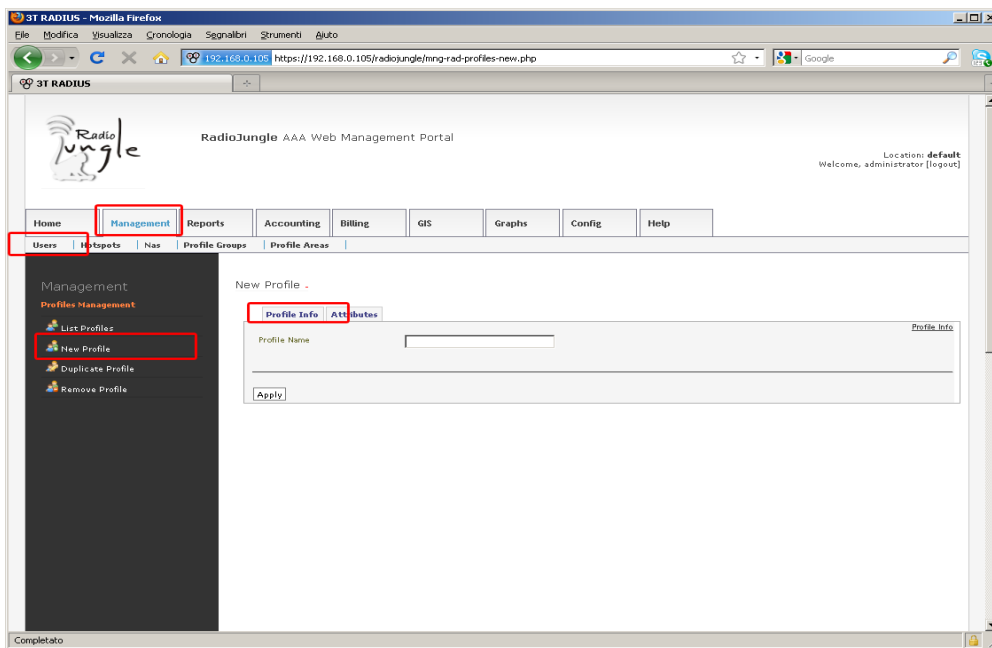
## 2.5. Utilisateurs en Ligne

En allant sur l'onglet *Reports* de la page principale du RadioJungle, il est possible de retrouver la liste de tous les utilisateurs en ligne; simplement choisir *General* dans le menu, puis *Online Users*. La liste montre deux vues : sous forme de tableau et sous forme graphique.

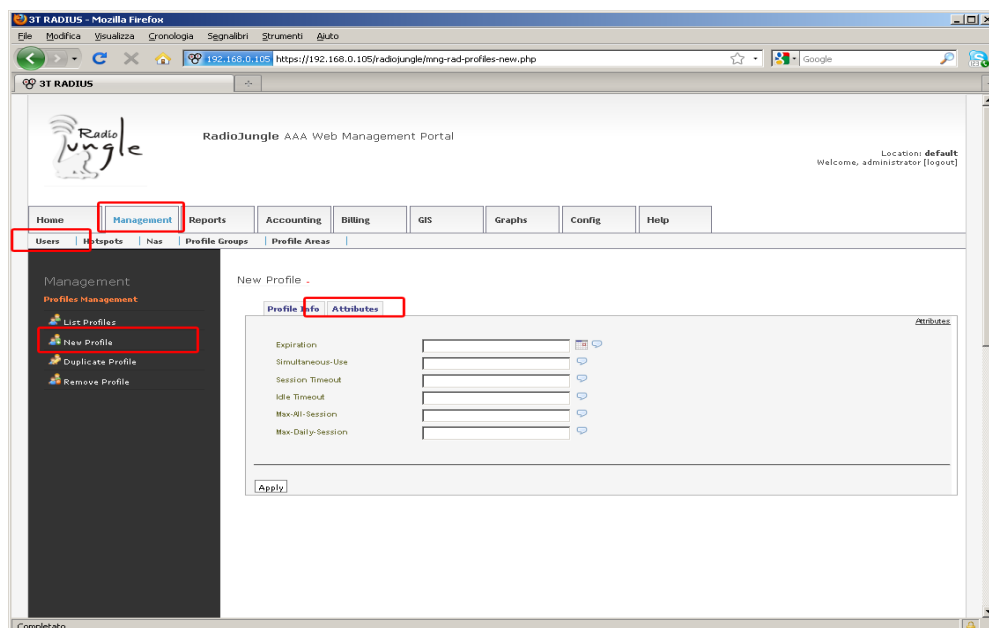


## 2.6. Profils Utilisateur

Sélectionner l'onglet *Management* si vous voulez accéder à la section management des profils. Pour créer un nouveau profil utilisateur, simplement utiliser l'option *new profile* comme indiqué dans l'exemple ci-dessous.



Insérer ici le nom du nouveau profil, ceci sera ensuite associé à un ou plusieurs utilisateurs (groupe d'utilisateurs); en allant sur l'onglet *Attributes*, il est alors possible d'ajouter les fonctions désirées au profil.



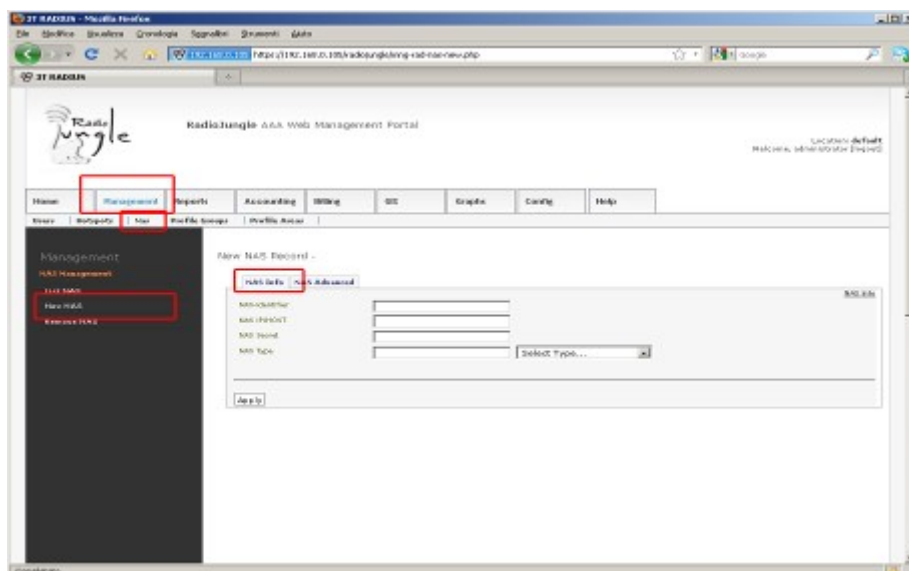
Le système offre un ensemble d'attributs pré-définis; ceci permet un management complet des profils utilisateur, basé sur le temps et sur le trafic d'une session. A travers la section profils, vous pouvez accéder à la liste de tous les profils existants et modifier certains si nécessaire. La création d'un nouveau profil utilisateur, avec des attributs identiques à un profil existant, peut être rapidement et facilement effectuée en dupliquant un profil existant, puis en éditant certains de ses paramètres.

## 2.7. Management des Zones Wi-Fi

Le Management des zones Wi-Fi peut être important, quand une seule plateforme Radius est utilisée pour permettre un accès sélectif aux services réseau, par exemple, quand chaque utilisateur est autorisé à accéder le réseau d'un point spécifique seulement. Dans ce cas, des zones logiques peuvent être définis, chaque zone regroupant un sous-ensemble de hotspots, appartenant à différents points du reseau ou du batiment, qui partage une liste commune d'utilisateurs autorisés à accéder aux services réseau.

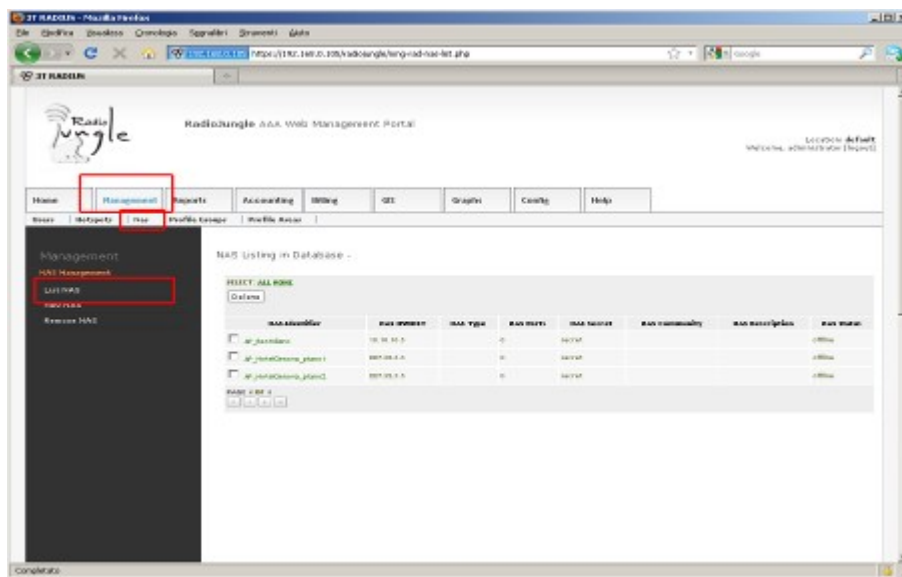
Ci-dessous, retrouvez toutes les étapes qui permettent un management correcte des Zones Wi-Fi.

1. Définir tous les paramètres des utilisateurs, comme expliqué dans le chapitre précédent de ce guide
2. Insérer, dans la base de données du RadioJungle, tous les HotSpots, identifiés uniquement par leur adresse IP.

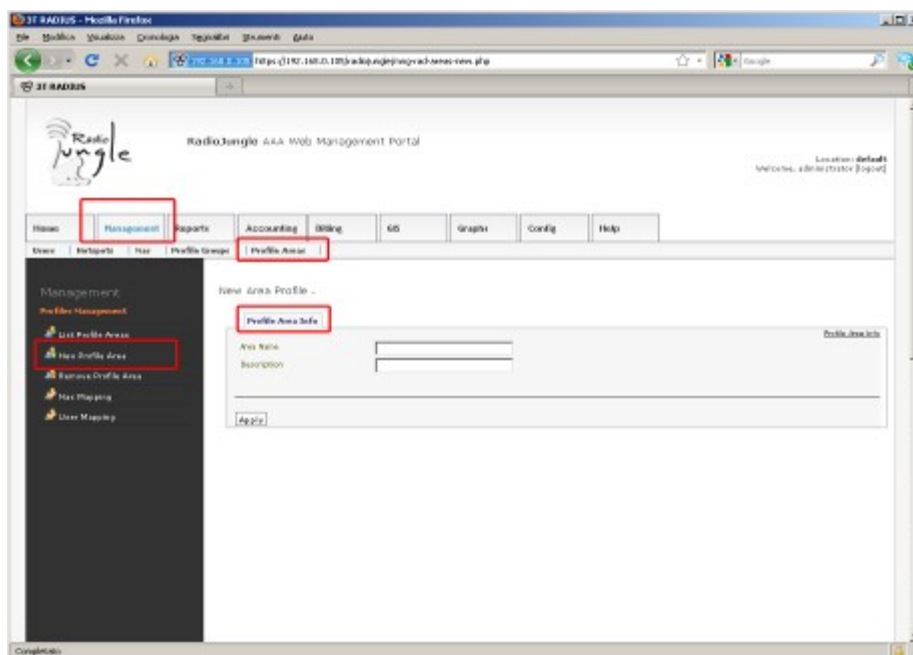


Pour cela, sélectionner To do this, just NAS dans l'onglet *Management*, puis, choisir *New NAS* pour créer un nouvel HotSpot. Dans l'onglet *NAS Info*, indiquer le nom du NAS et son adresse IP; toute information complémentaire peut être renseignée dans l'onglet *NAS Advanced*.

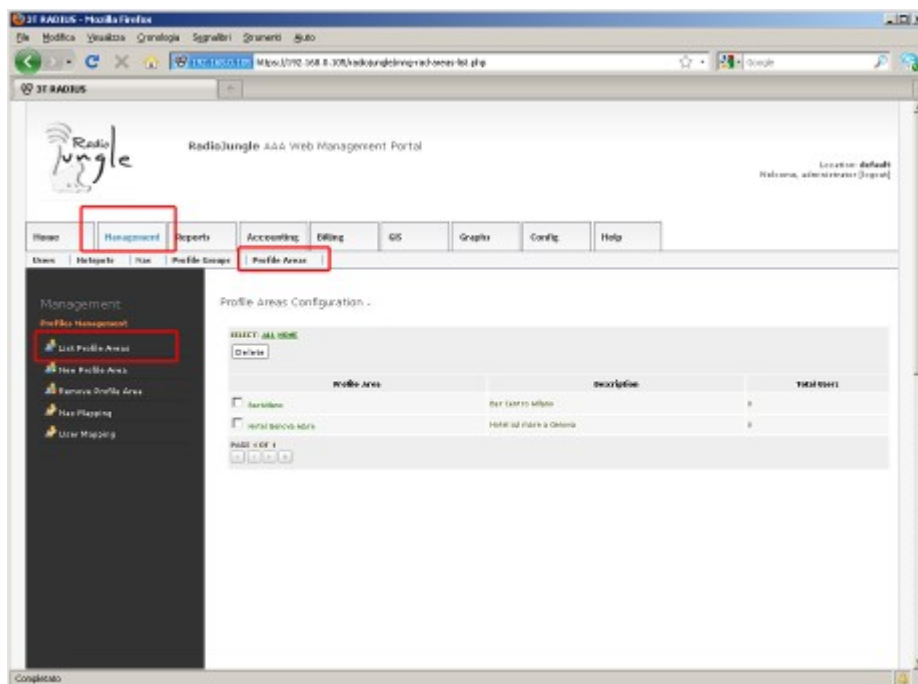
Une fois que tous les NAS ont été définis dans la base de données, il est possible de les lister dans le menu *List NAS*.



3. Définir une nouvelle Zone Wi-Fi, en allant dans l'onglet *Management*, puis *Profile Areas*, puis sélectionner *New Profile Area* dans le menu.

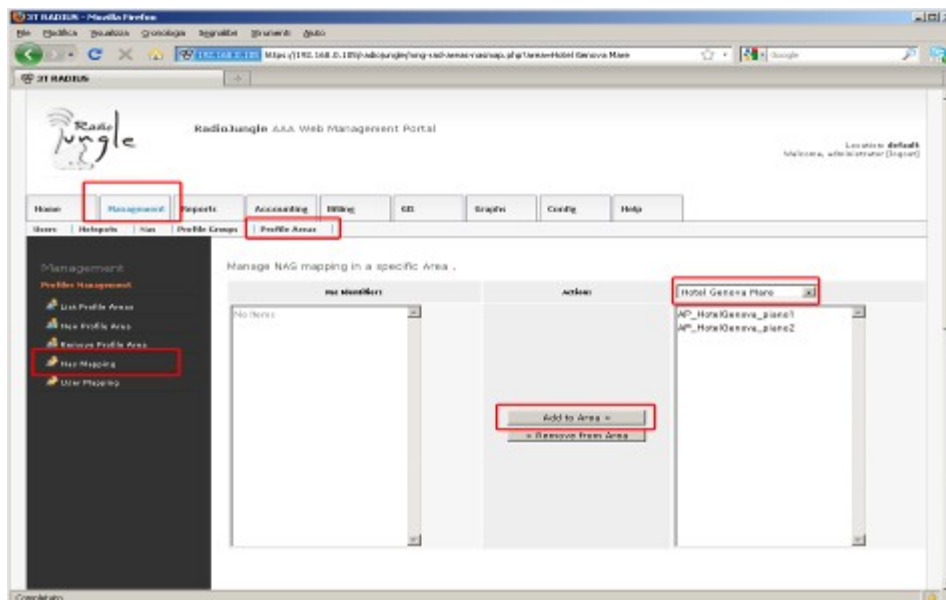


Une liste complète de toutes les Zones Wi-Fi stockées dans la base de données peut être affichée depuis le menu *List Profile Areas*.



- Assigner un ensemble de HotSpots à une zone logique Wi-Fi. Sélectionner *Profile Areas* depuis l'onglet *Management*, puis choisir *NAS Mapping* pour sélectionner les HotSpots à inclure dans la zone logique. Toutes les zones disponibles peuvent être choisies depuis la boîte de dialogue en haut à droite. Sélectionner un HotSpot depuis la liste à gauche, puis cliquer sur *Add to Area* pour l'assigner à la zone Wi-Fi désirée.

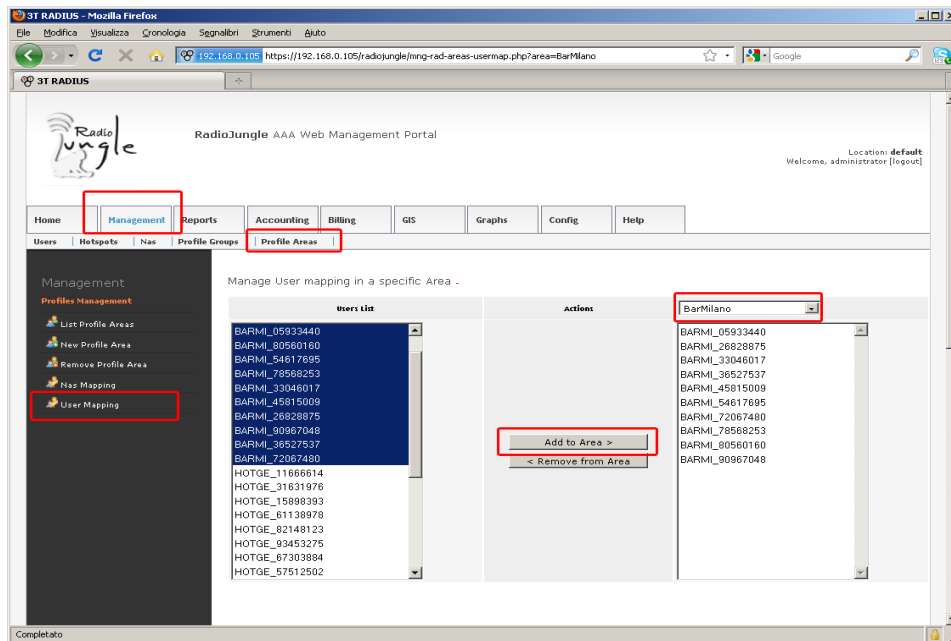
*Note: un HotSpot ne peut être assigné qu'à une seule zone Wi-Fi.*



- Maintenant, les utilisateurs peuvent enfin être sélectionnés pour chaque Zone Wi-Fi créée. Depuis l'onglet *Management*, choisir *Profile Areas*, puis sélectionner *User Mapping* depuis le sous-menu. Choisir la zone désirée depuis la boîte de dialogue dans la partie en haut à droite de la page. Finalement sélectionner les utilisateurs depuis la liste à gauche, et cliquer sur le bouton *Add to Area* pour assigner ces utilisateurs à la zone.



# Quick Start User Guide

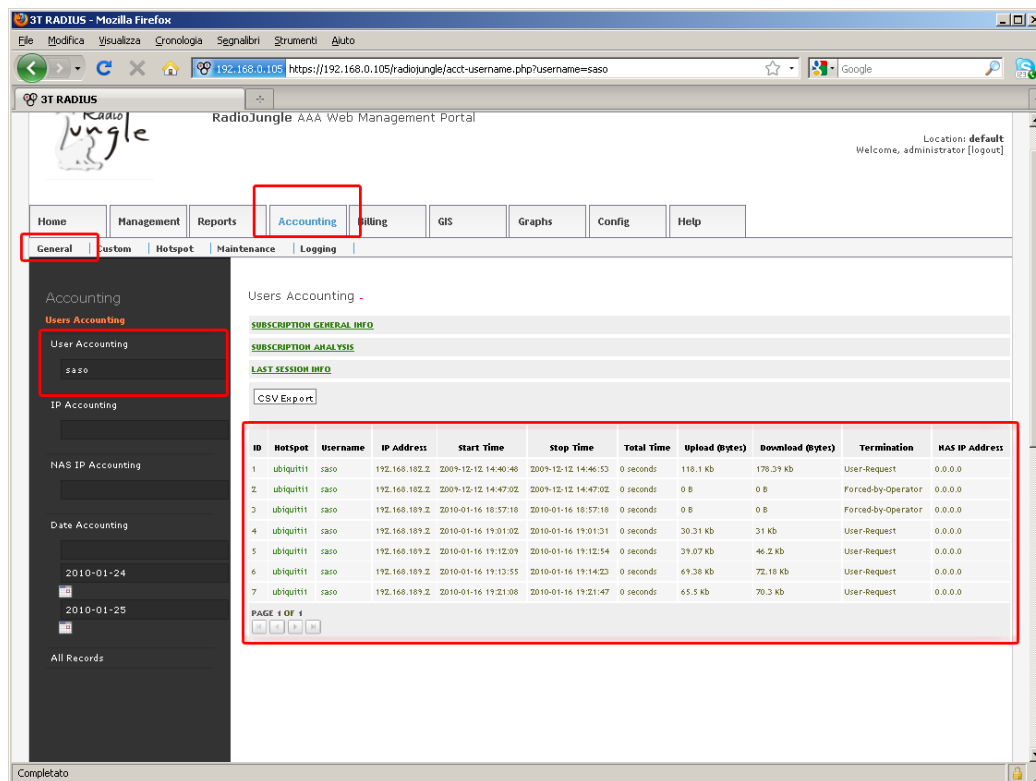


**Note:** Un utilisateur peut être associé à une ou plusieurs Zone Wi-Fi; les utilisateurs qui ne sont pas explicitement associés à une Zone Wi-Fi, seront automatiquement autorisés à accéder aux services réseau depuis n'importe quel Hotspot du réseau.



## 2.8. Vue du Compte Utilisateur

Dans l'onglet *Accounting*, une liste de toutes les connexions de l'utilisateur est donnée, ceci peut être utilisé en cas d'audit. Des filtres simplifiés sont aussi définis, qui permettent de trier les données utilisateur par: date de connexion, ou par adresse IP spécifique, ou par information utilisateur. Dans l'exemple ci-dessous, une vue sur les accès d'un utilisateur triés par information utilisateur.

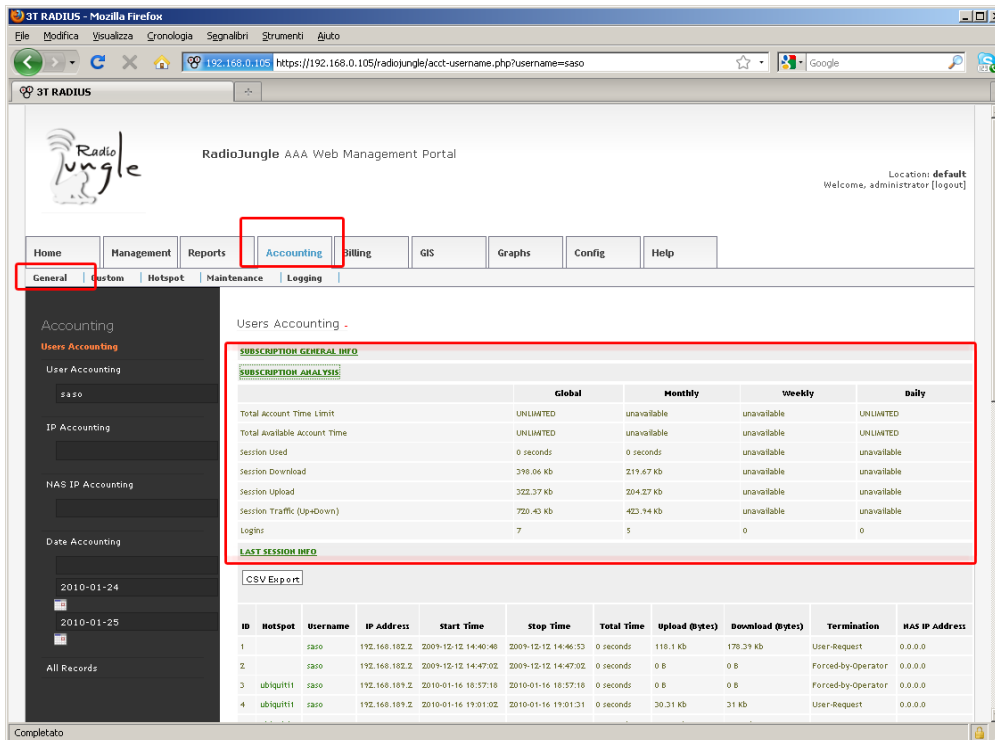


The screenshot shows the '3T RADIUS' web management portal. The 'Accounting' tab is selected, and the 'User Accounting' sub-tab for user 'saso' is active. A table of user sessions is displayed, with columns for ID, HotSpot, Username, IP Address, Start Time, Stop Time, Total Time, Upload (bytes), Download (bytes), Termination, and NAS IP Address. The table contains 7 rows of session data.

ID	HotSpot	Username	IP Address	Start Time	Stop Time	Total Time	Upload (bytes)	Download (bytes)	Termination	NAS IP Address
1	ubiquitti	saso	192.168.182.2	2009-12-12 14:40:48	2009-12-12 14:46:53	0 seconds	118.1 Kb	178.39 Kb	User-Request	0.0.0.0
2	ubiquitti	saso	192.168.182.2	2009-12-12 14:47:02	2009-12-12 14:47:02	0 seconds	0 B	0 B	Forced-by-Operator	0.0.0.0
3	ubiquitti	saso	192.168.189.2	2010-01-16 18:57:18	2010-01-16 18:57:18	0 seconds	0 B	0 B	Forced-by-Operator	0.0.0.0
4	ubiquitti	saso	192.168.189.2	2010-01-16 19:01:02	2010-01-16 19:01:31	0 seconds	30.31 kb	31 kb	User-Request	0.0.0.0
5	ubiquitti	saso	192.168.189.2	2010-01-16 19:12:09	2010-01-16 19:12:54	0 seconds	39.07 kb	46.2 kb	User-Request	0.0.0.0
6	ubiquitti	saso	192.168.189.2	2010-01-16 19:13:55	2010-01-16 19:14:23	0 seconds	69.38 kb	72.18 kb	User-Request	0.0.0.0
7	ubiquitti	saso	192.168.189.2	2010-01-16 19:21:08	2010-01-16 19:21:47	0 seconds	65.5 kb	70.3 kb	User-Request	0.0.0.0

ID	HotSpot	Username	IP Address	Start Time	Stop Time	Total Time	Upload (Bytes)	Download (Bytes)	Termination	NAS IP Address
1	ubiquitti	saso	192.168.182.2	2009-12-12 14:40:48	2009-12-12 14:46:53	0 seconds	118.1 Kb	178.39 Kb	User-Request	0.0.0.0
2	ubiquitti	saso	192.168.182.2	2009-12-12 14:47:02	2009-12-12 14:47:02	0 seconds	0 B	0 B	Forced-by-Operator	0.0.0.0
3	ubiquitti	saso	192.168.189.2	2010-01-16 18:57:18	2010-01-16 18:57:18	0 seconds	0 B	0 B	Forced-by-Operator	0.0.0.0
4	ubiquitti	saso	192.168.189.2	2010-01-16 19:01:02	2010-01-16 19:01:31	0 seconds	30.31 kb	31 kb	User-Request	0.0.0.0
5	ubiquitti	saso	192.168.189.2	2010-01-16 19:12:09	2010-01-16 19:12:54	0 seconds	39.07 kb	46.2 kb	User-Request	0.0.0.0
6	ubiquitti	saso	192.168.189.2	2010-01-16 19:13:55	2010-01-16 19:14:23	0 seconds	69.38 kb	72.18 kb	User-Request	0.0.0.0
7	ubiquitti	saso	192.168.189.2	2010-01-16 19:21:08	2010-01-16 19:21:47	0 seconds	65.5 kb	70.3 kb	User-Request	0.0.0.0

Dans ce rapport, des informations sur l'utilisateur sélectionné sont données, comme la politique de facturation, le temps dépensé sur la connexion, le temps restant pour se connecter, le taux en upload et download.



RadioJungle AAA Web Management Portal

Location: default  
Welcome, administrator [logout]

Home Management Reports **Accounting** Billing GIS Graphs Config Help

General Custom Hotspot Maintenance Logging

Accounting  
Users Accounting  
User Accounting  
sas0  
IP Accounting  
NAS IP Accounting  
Date Accounting  
2010-01-24  
2010-01-25  
All Records

Users Accounting -

**SUBSCRIPTION GENERAL INFO**

**SUBSCRIPTION ANALYSIS**

	Global	Monthly	Weekly	Daily
Total account Time Limit	UNLIMITED	unavailable	unavailable	UNLIMITED
Total Available Account Time	UNLIMITED	unavailable	unavailable	UNLIMITED
Session Used	0 seconds	0 seconds	unavailable	unavailable
Session Download	398.06 kb	219.67 kb	unavailable	unavailable
Session Upload	322.37 kb	204.27 kb	unavailable	unavailable
Session Traffic (Up+Down)	720.43 kb	423.94 kb	unavailable	unavailable
Logins	7	5	0	0

**LAST SESSION INFO**

CSV Export

ID	Hotspot	Username	IP Address	Start Time	Stop Time	Total Time	Upload (bytes)	Download (bytes)	Termination	NAS IP Address
1		sas0	192.168.182.2	2009-12-12 14:40:48	2009-12-12 14:46:53	0 seconds	118.1 kb	178.39 kb	User-Request	0.0.0.0
2		sas0	192.168.182.2	2009-12-12 14:47:02	2009-12-12 14:47:02	0 seconds	0 B	0 B	Forced-by-Operator	0.0.0.0
3	ubiquiti1	sas0	192.168.189.2	2010-01-16 18:57:18	2010-01-16 18:57:18	0 seconds	0 B	0 B	Forced-by-Operator	0.0.0.0
4	ubiquiti1	sas0	192.168.189.2	2010-01-16 19:01:02	2010-01-16 19:01:31	0 seconds	30.31 kb	31 kb	User-Request	0.0.0.0

## 2.9. Vue LOG Utilisateur

La plateforme RadioJungle AAA est compatible avec les législations européennes concernant la rétention d'information de connexion, qui nécessitent que tous les logs de connexion des utilisateurs soient conservés et sauvegardés dans une base de données.

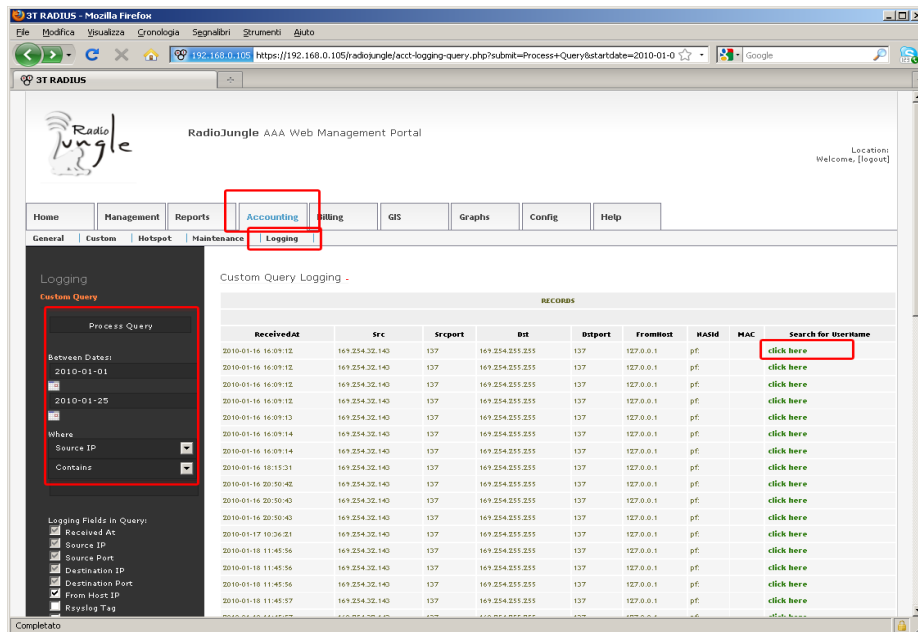
Les informations principales qui sont stockées dans la base sont:

- 1 Date et heure de la session
- 2 Source IP/port de la session
- 3 Destination IP/port demandés et atteints durant la session
- 4 Adresse IP du NAS (Hotspot) que l'utilisateur a utilisé lors de la connexion.

Tous les logs utilisateur sont disponibles à l'opérateur. Choisir l'onglet *Accounting*, puis *Logging*, pour filtrer l'information d'une liste. Sur la base d'une adresse IP de destination et la date et l'heure d'une session, toute transaction peut être extraite de la base de données pour investigation lors d'un audit. De plus, dans la colonne *Search for UserName*, en cliquant simplement sur *click here* link, il est possible d'identifier l'utilisateur.



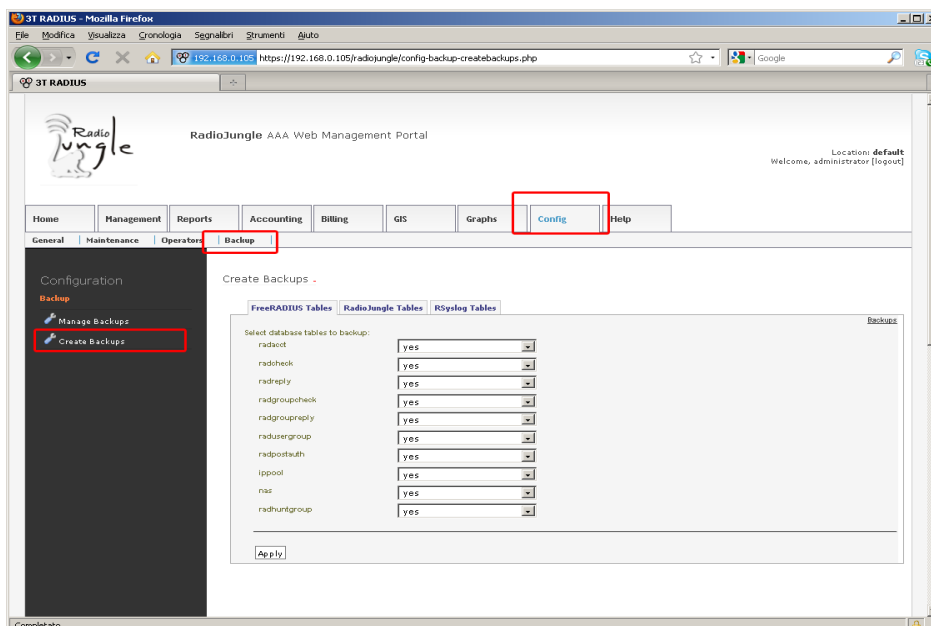
# Quick Start User Guide



## 2.11. Sauvegarde et Restauration

La plateforme RadioJungle AAA peut réaliser une sauvegarde complète et une restauration complète de la base de donnée de façon très simple, à l'aide de l'interface graphique web. La fonction Sauvegarde et Restauration permet à l'opérateur de réaliser une copie complète de la base de données et de la stocker sur un DVD/CD-ROM ou un serveur dédié de stockage.

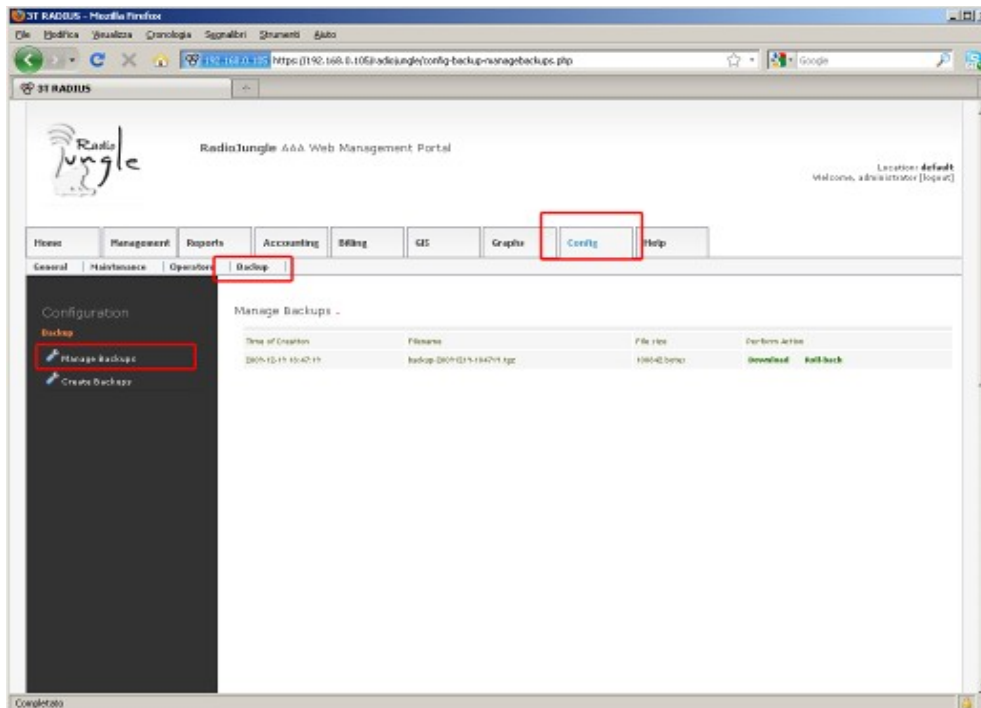
Durant la phase de sauvegarde, l'opérateur peut choisir les parties de la base de données qui doivent être sauvegardées, en sélectionnant chaque table désirée. Pour accéder au menu de sauvegarde, sélectionner l'onglet *Config*, puis *Backup*, puis l'option *create backup*.





## Quick Start User Guide

Dans l'onglet *Manage Backup*, une liste de toutes les sauvegardes réalisées par l'opérateur est fournie: ces sauvegardes peuvent être utilisées pour restaurer les états précédents du système, à l'aide de la fonction *rollback*. Rollback permet de restaurer complètement le système au moment où la sauvegarde a été réalisée, ainsi l'opérateur doit être conscient que toutes les données stockées depuis la réalisation de cette sauvegarde, ne seront plus disponibles après la restauration et seront perdues.



## 2.12. Statistiques

RadioJungle a une page dédiée aux statistiques du système, où un ensemble de paramètres (comme le trafic upload, download, connexion, etc.) sont affichées. A l'onglet *Graph*, sélectionner l'option désirée dans le sous-menu.

Un exemple de statistique, basée sur le montant total de trafic généré mensuellement par utilisateur, est indiqué ci-dessous:

